



Raport z monitoringu sukcesu lęgowego bociana białego w 2018 r. w ramach projektu LIFE15 NAT/PL/000728

I. WSTĘP

Niniejszy raport poświęcony jest analizie monitoringu sukcesu lęgowego bociana białego w ramach projektu „Ochrona bociana białego w dolinach rzecznych wschodniej Polski” LIFEci-coniaPL LIFE15 NAT/PL/000728.

Teren realizacji monitoringu obejmował następujące obszary Natura 2000:

1. Ostoja Biebrzańska PLB200006
2. Bagienna Dolina Narwi PLB200001
3. Przełomowa Dolina Narwi PLB200008
4. Dolina Górnej Narwi PLB200007
5. Dolina Dolnej Narwi PLB140014
6. Bagno Wizna PLB200005
7. Dolina Omulwi i Płodownicy PLB140005
8. Dolina Liwca PLB140002
9. Dolina Dolnego Bugu PLB140001

W roku 2018 przeprowadzono również monitoring par gniazdujących przy granicy z obszarami Natura 2000 w odległości do 500 m. Działanie miało na celu potwierdzenie hipotezy, że obszary Natura 2000 w rzeczywistości chronią znacznie liczniejszą populację niż zwyczajowo podaje się w SDF-ach. Bociany białe bardzo często zakładają gniazda na słupach elektroenergetycznych. Granice obszarów Natura 2000 również bardzo często w miejscowościach poprowadzone są po drogach, w związku z tym gniazda znajdują się akurat z tej strony, z której poprowadzono linię, co włącza lub wyłącza wiele gniazd (par lęgowych) z sieci Natura 2000. Ptaki takie są jednak funkcjonalnie związane z daną doliną rzeczną, gdzie realizują wszystkie swoje potrzeby życiowe. Raport zawiera prezentację wyników prac terenowych polegającej na wykryciu i skontrolowaniu wszystkich gniazd bociana białego na badanym obszarze w celu określenia ich zajęcia i sukcesu lęgowego.

II. METODYKA

Monitoring przeprowadzono zgodnie z wytycznymi Międzynarodowego Spisu Bociana Białego w okresie 02–19.07.2018 r. Skontrolowano wszystkie 9 obszarów wchodzących w zakres projektu. Monitoring prowadzono w dwuosobowych zespołach w celu usprawnienia prac i bezpie-

czeństwa. Metodyka pracy polegała na wykryciu i skontrolowaniu wszystkich gniazd bociana białego na monitorowanym obszarze. Informacje zbierano drogą bezpośrednich obserwacji. Kontrole terenowe prowadzone były w korzystnych warunkach terenowych z wykorzystaniem lornetki, telefonu z aplikacją Locus i aparatu fotograficznego. W celu uzupełnienia informacji na temat zajęcia gniazda i liczby młodych prowadzone były także wywiady z okolicznymi mieszkańcami. Dla każdego gniazda wykonano pomiar GPS, a dla nowych gniazd również dokumentację fotograficzną. Ustalono sposób zajęcia gniazda, jego stan i efekt lęgu. Zebrane dane wpisano do kart obserwacji terenowych. Obserwacje zapisywano z pomocą ogólnie przyjętych kodów:

HF – gniazdo istnieje, lecz nie wiadomo czy było zajęte

H0 – gniazdo niezajęte

HB1 – gniazdo zajęte do czterech tygodni lub nieregularnie przez jednego bociana

HB2 – gniazdo zajęte do czterech tygodni lub nieregularnie przez dwa (HB2) bociany

HPm 1–6 – pary z określoną liczbą podlotów (od 1 do 6)

HPo(o) – pary bez zniesień

HPo(m) – pary z młodymi, które zginęły przed wylotem z gniazda

HPo(g) – pary ze zniesieniami, z których nie wykluły się młode

HPo(x) – pary, o których nie wiadomo czy miały zniesienia czy pisklęta

HPmx – młode zdolne do wylotu, ale nie można ustalić ich liczby

HPx – pary o nieznanym efekcie lęgu

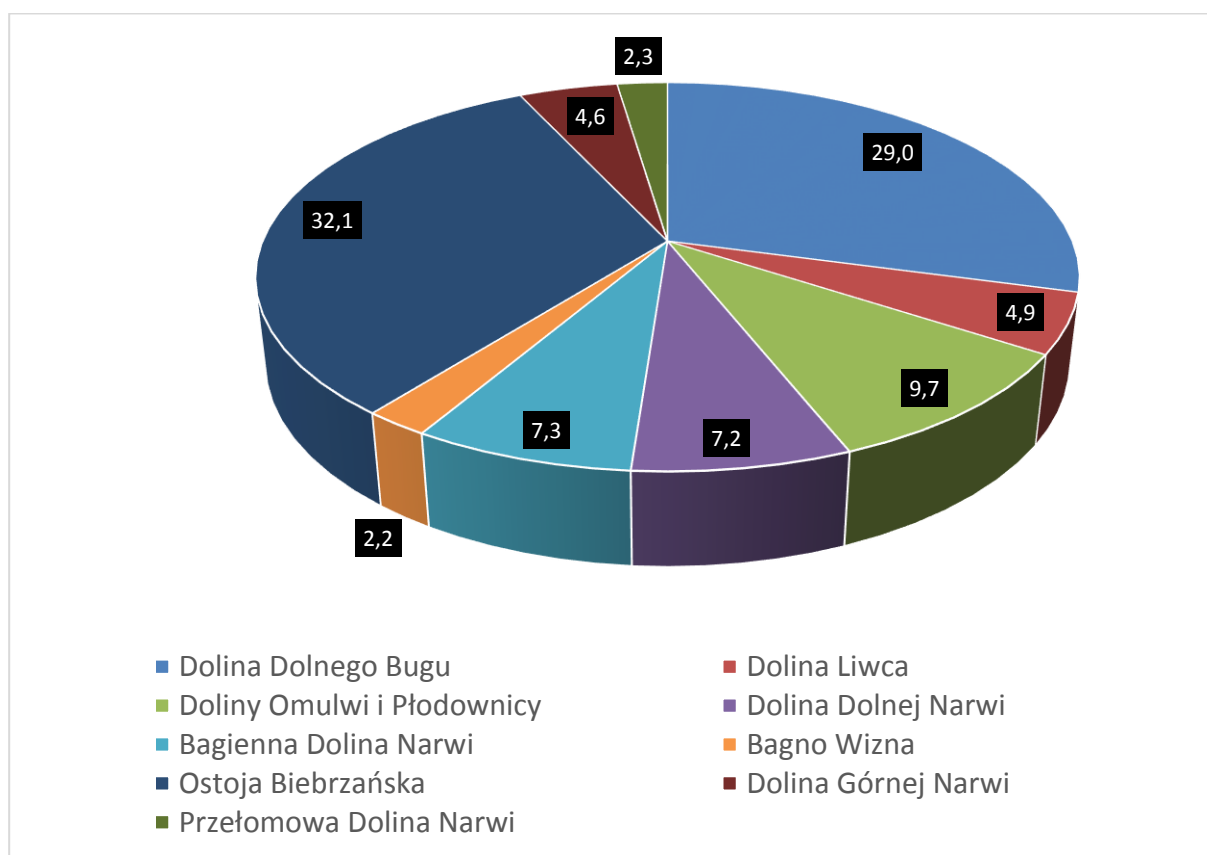
Tab. 1. Wzór karty obserwacji

KARTA MONITORINGU BOCIANA BIAŁEGO										
DATA		N2000								
ZESPÓŁ			TELEFON							
NAZWA	LOKALIZACJA		USYTUOWANIE	PLATFORMA	EFEKT LĘGU	STAN	UWAGI			
	adres, nr działki itp.					(dobry/zły)				

III. WYNIKI

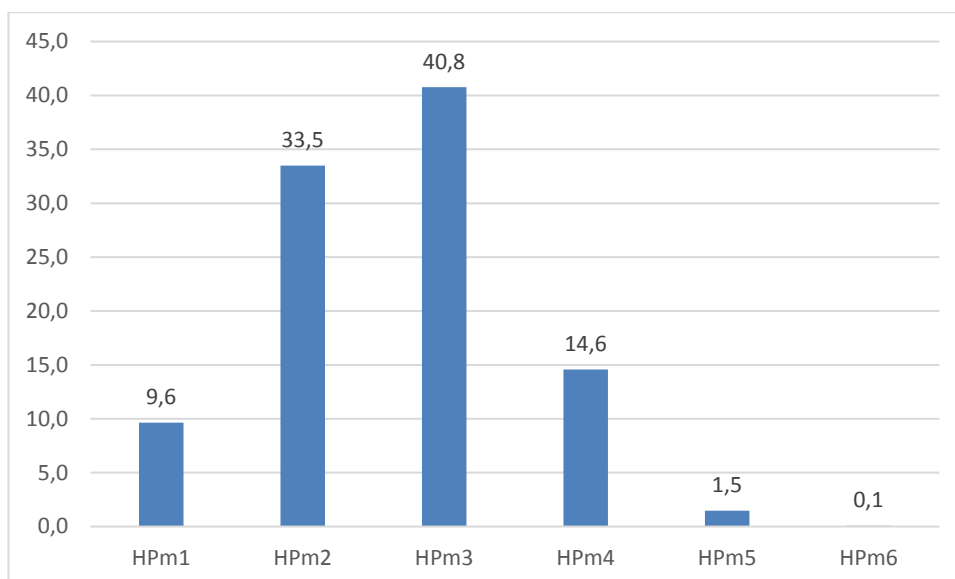
Łącznie skontrolowano 2642 gniazd, z czego 1864 była zajęta przez pary lęgowe. Tabele z bazą danych monitoringu znajdują się w załączniku nr 2. Z tego 474 były to pary poza monitorowanymi obszarami Natura 2000 (z czego 19 par znalazło się w granicach innych obszarów Natura 2000: Puszcza Biała i Puszcza Augustowska), co stanowi aż 34% całkowitej liczby par zanotowanych na 9 obszarach Natura 2000 – 1390 par. Udział par lęgowych na poszczególnych obszarach Natura 2000 był bardzo zróżnicowany – największy występował na terenie Ostoi Biebrzańskiej (32,1%) i Dolinie Dolnego Bugu (29,0%), a najmniejszy na Bagnie Wizna (2,2%) oraz Przełomowej Dolinie Narwi (2,3%).

Ryc. 1. Udział par lęgowych na poszczególnych obszarach Natura 2000 w 2018 roku



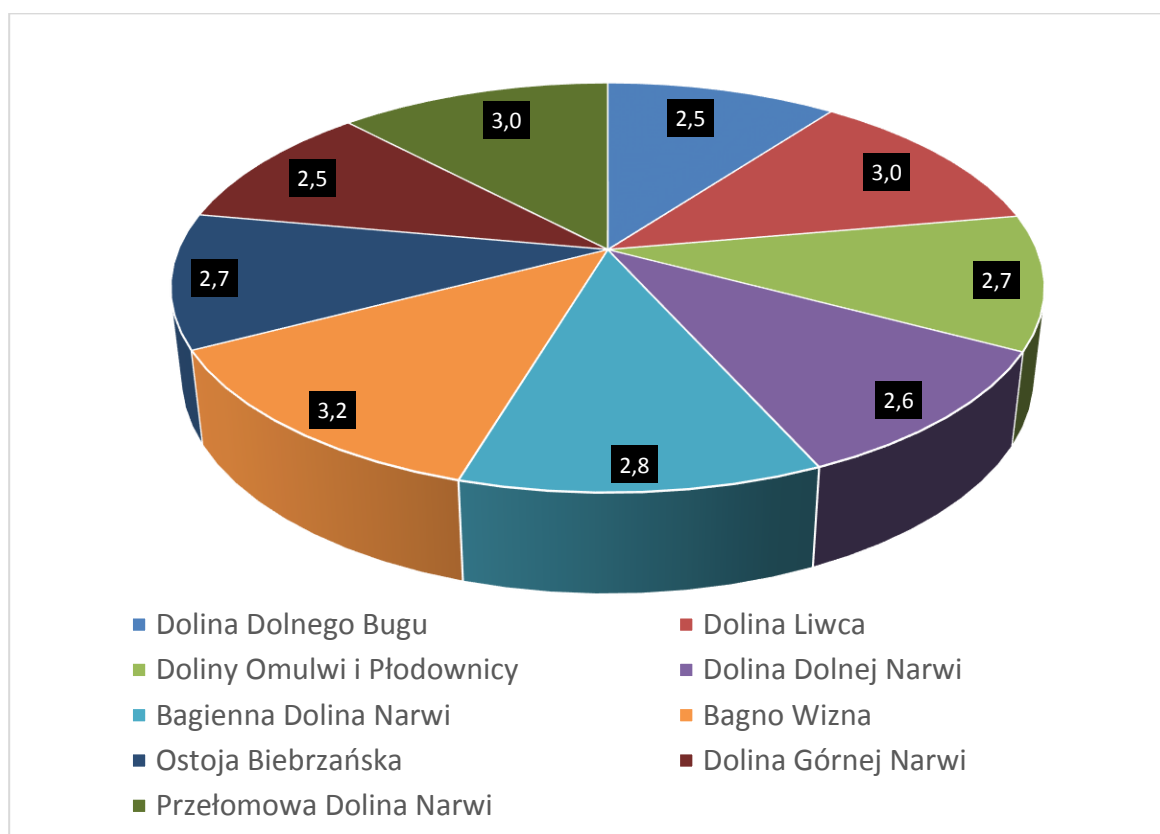
Największy udział w całej puli lęgów miały pary z trzema (40,8%) i dwoma młodymi (33,5%) (Ryc. 1). W tym roku odnotowano bardzo rzadki lęg pary z sześcioma pisklętami (Bagienna Dolina Narwi). Całkowita liczba odchowanych młodych na terenie monitorowanych obszarów Natura 2000 wyniosła 1052 osobniki.

Ryc. 2. Udział młodych w lęgach na badanych obszarach w 2018 roku



Produktywność na parę z sukcesem mimo panującej suszy była wysoka i wahała się od 2,5 (Dolina Dolnego Bugu i Dolina Górnej Narwi) młodego do 3,2 (Przełomowa Dolina Narwi). Średnia liczba młodych na parę lęgową z sukcesem wyniosła 2,7.

Ryc. 3. Produktywność na parę z sukcesem w 2018 roku



Tab. 2. Wyniki zasiedlenia gniazd w poszczególnych ostojach

Kod ostoi	Nazwa ostoi	Efekt lęgu	Liczba gniazd z danym efektem lęgu	Udział procentowy	Liczba młodych bocianów w HPm(1-6)
PLB140001	Dolina Dolnego Bugu	H0	105	18,92%	
PLB140001	Dolina Dolnego Bugu	HB1	8	1,44%	
PLB140001	Dolina Dolnego Bugu	HB2	8	1,44%	
PLB140001	Dolina Dolnego Bugu	HBX	8	1,44%	
PLB140001	Dolina Dolnego Bugu	HPm1	35	6,31%	
PLB140001	Dolina Dolnego Bugu	HPm2	126	22,70%	
PLB140001	Dolina Dolnego Bugu	HPm3	135	24,32%	
PLB140001	Dolina Dolnego Bugu	HPm4	35	6,31%	
PLB140001	Dolina Dolnego Bugu	HPm5	3	0,54%	
PLB140001	Dolina Dolnego Bugu	HPmx	6	1,08%	
PLB140001	Dolina Dolnego Bugu	HPo(g)	8	1,44%	
PLB140001	Dolina Dolnego Bugu	HPo(m)	11	1,98%	
PLB140001	Dolina Dolnego Bugu	HPo(o)	28	5,05%	
PLB140001	Dolina Dolnego Bugu	HPo(x)	31	5,59%	
PLB140001	Dolina Dolnego Bugu	HPx	1	0,18%	
PLB140001	Dolina Dolnego Bugu	HX	7	1,26%	
	Suma		555	100,00%	847
PLB140002	Dolina Liwca	H0	14	15,91%	
PLB140002	Dolina Liwca	HB2	3	3,41%	
PLB140002	Dolina Liwca	HBX	3	3,41%	
PLB140002	Dolina Liwca	HPm1	2	2,27%	
PLB140002	Dolina Liwca	HPm2	14	15,91%	
PLB140002	Dolina Liwca	HPm3	26	29,55%	
PLB140002	Dolina Liwca	HPm4	12	13,64%	
PLB140002	Dolina Liwca	HPm5	3	3,41%	
PLB140002	Dolina Liwca	HPmx	1	1,14%	
PLB140002	Dolina Liwca	HPo(g)	1	1,14%	
PLB140002	Dolina Liwca	HPo(m)	1	1,14%	
PLB140002	Dolina Liwca	HPo(x)	5	5,68%	
PLB140002	Dolina Liwca	HX	3	3,41%	
	Suma		88	100,00%	171

PLB140005	Doliny Omulwi i Płodow- nicy	H0	28	14,66%	
PLB140005	Doliny Omulwi i Płodow- nicy	HB1	3	1,57%	
PLB140005	Doliny Omulwi i Płodow- nicy	HB2	6	3,14%	
PLB140005	Doliny Omulwi i Płodow- nicy	HB3	1	0,52%	
PLB140005	Doliny Omulwi i Płodow- nicy	HBX	3	1,57%	
PLB140005	Doliny Omulwi i Płodow- nicy	HPm1	16	8,38%	
PLB140005	Doliny Omulwi i Płodow- nicy	HPm2	25	13,09%	
PLB140005	Doliny Omulwi i Płodow- nicy	HPm3	53	27,75%	
PLB140005	Doliny Omulwi i Płodow- nicy	HPm4	18	9,42%	
PLB140005	Doliny Omulwi i Płodow- nicy	HPmx	1	0,52%	
PLB140005	Doliny Omulwi i Płodow- nicy	HPo(g)	2	1,05%	
PLB140005	Doliny Omulwi i Płodow- nicy	HPo(o)	19	9,95%	
PLB140005	Doliny Omulwi i Płodow- nicy	HPo(x)	1	0,52%	
PLB140005	Doliny Omulwi i Płodow- nicy	HX	15	7,85%	
	Suma		191	100,00%	297
PLB140014	Dolina Dolnej Narwi	H0	35	24,31%	
PLB140014	Dolina Dolnej Narwi	HB1	5	3,47%	
PLB140014	Dolina Dolnej Narwi	HB2	2	1,39%	
PLB140014	Dolina Dolnej Narwi	HBX	6	4,17%	
PLB140014	Dolina Dolnej Narwi	HPm1	13	9,03%	
PLB140014	Dolina Dolnej Narwi	HPm2	26	18,06%	
PLB140014	Dolina Dolnej Narwi	HPm3	25	17,36%	
PLB140014	Dolina Dolnej Narwi	HPm4	18	12,50%	
PLB140014	Dolina Dolnej Narwi	HPm5	1	0,69%	
PLB140014	Dolina Dolnej Narwi	HPo(o)	2	1,39%	

PLB140014	Dolina Dolnej Narwi	HPo(x)	6	4,17%	
PLB140014	Dolina Dolnej Narwi	HPx	4	2,78%	
PLB140014	Dolina Dolnej Narwi	HX	1	0,69%	
	Suma		144	100,00%	217
PLB200001	Bagienna Dolina Narwi	H0	27	18,75%	
PLB200001	Bagienna Dolina Narwi	HB1	4	2,78%	
PLB200001	Bagienna Dolina Narwi	HB2	1	0,69%	
PLB200001	Bagienna Dolina Narwi	HBX	6	4,17%	
PLB200001	Bagienna Dolina Narwi	HPm1	10	6,94%	
PLB200001	Bagienna Dolina Narwi	HPm2	15	10,42%	
PLB200001	Bagienna Dolina Narwi	HPm3	43	29,86%	
PLB200001	Bagienna Dolina Narwi	HPm4	13	9,03%	
PLB200001	Bagienna Dolina Narwi	HPm5	2	1,39%	
PLB200001	Bagienna Dolina Narwi	HPm6	1	0,69%	
PLB200001	Bagienna Dolina Narwi	HPmx	2	1,39%	
PLB200001	Bagienna Dolina Narwi	HPo(x)	15	10,42%	
PLB200001	Bagienna Dolina Narwi	HX	5	3,47%	
	Suma		144	100,00%	237
PLB200005	Bagno Wizna	H0	16	32,00%	
PLB200005	Bagno Wizna	HB2	2	4,00%	
PLB200005	Bagno Wizna	HBX	3	6,00%	
PLB200005	Bagno Wizna	HPm2	8	16,00%	
PLB200005	Bagno Wizna	HPm3	6	12,00%	
PLB200005	Bagno Wizna	HPm4	10	20,00%	
PLB200005	Bagno Wizna	HPm5	1	2,00%	
PLB200005	Bagno Wizna	HPmx	3	6,00%	
PLB200005	Bagno Wizna	HPx	1	2,00%	
	Suma		50	100,00%	79
PLB200006	Ostoja Biebrzańska	H0	160	23,99%	
PLB200006	Ostoja Biebrzańska	HB1	15	2,25%	
PLB200006	Ostoja Biebrzańska	HB2	13	1,95%	
PLB200006	Ostoja Biebrzańska	HBX	12	1,80%	
PLB200006	Ostoja Biebrzańska	HE	1	0,15%	
PLB200006	Ostoja Biebrzańska	HPm1	28	4,20%	
PLB200006	Ostoja Biebrzańska	HPm2	137	20,54%	
PLB200006	Ostoja Biebrzańska	HPm3	149	22,34%	

PLB200006	Ostoja Biebrzańska	HPm4	50	7,50%	
PLB200006	Ostoja Biebrzańska	HPm5	6	0,90%	
PLB200006	Ostoja Biebrzańska	HPmx	4	0,60%	
PLB200006	Ostoja Biebrzańska	HPo(g)	6	0,90%	
PLB200006	Ostoja Biebrzańska	HPo(m)	9	1,35%	
PLB200006	Ostoja Biebrzańska	HPo(o)	17	2,55%	
PLB200006	Ostoja Biebrzańska	HPo(x)	27	4,05%	
PLB200006	Ostoja Biebrzańska	HPx	1	0,15%	
PLB200006	Ostoja Biebrzańska	HX	32	4,80%	
	Suma		667	100,00%	979
PLB200007	Dolina Górnej Narwi	H0	31	27,43%	
PLB200007	Dolina Górnej Narwi	HB1	3	2,65%	
PLB200007	Dolina Górnej Narwi	HB2	3	2,65%	
PLB200007	Dolina Górnej Narwi	HBX	5	4,42%	
PLB200007	Dolina Górnej Narwi	HE	1	0,88%	
PLB200007	Dolina Górnej Narwi	HPm1	5	4,42%	
PLB200007	Dolina Górnej Narwi	HPm2	21	18,58%	
PLB200007	Dolina Górnej Narwi	HPm3	22	19,47%	
PLB200007	Dolina Górnej Narwi	HPm4	5	4,42%	
PLB200007	Dolina Górnej Narwi	HPo(g)	3	2,65%	
PLB200007	Dolina Górnej Narwi	HPo(m)	5	4,42%	
PLB200007	Dolina Górnej Narwi	HPo(o)	1	0,88%	
PLB200007	Dolina Górnej Narwi	HPo(x)	8	7,08%	
	Suma		113	100,00%	133
PLB200008	Przełomowa Dolina Narwi	H0	16	32,65%	
PLB200008	Przełomowa Dolina Narwi	HPm2	9	18,37%	
PLB200008	Przełomowa Dolina Narwi	HPm3	10	20,41%	
PLB200008	Przełomowa Dolina Narwi	HPm4	7	14,29%	
PLB200008	Przełomowa Dolina Narwi	HPm5	1	2,04%	
PLB200008	Przełomowa Dolina Narwi	HPo(o)	6	12,24%	
	Suma		49	100,00%	81
	Suma młodych na obszarach objętych projektem				3041
Poza Naturą		H0	99	15,79%	

2000					
Poza Naturą 2000		HB1	8	1,28%	
Poza Naturą 2000		HB2	10	1,59%	
Poza Naturą 2000		HBX	28	4,47%	
Poza Naturą 2000		HPm1	40	6,38%	
Poza Naturą 2000		HPm2	154	24,56%	
Poza Naturą 2000		HPm3	159	25,36%	
Poza Naturą 2000		HPm4	53	8,45%	
Poza Naturą 2000		HPm5	3	0,48%	
Poza Naturą 2000		HPmx	9	1,44%	
Poza Naturą 2000		HPo(g)	4	0,64%	
Poza Naturą 2000		HPo(m)	3	0,48%	
Poza Naturą 2000		HPo(o)	12	1,91%	
Poza Naturą 2000		HPo(x)	34	5,42%	
Poza Naturą 2000		HPx	3	0,48%	
Poza Naturą 2000		HX	8	1,28%	
			627	100,00%	1052

IV. PODSUMOWANIE

Wysoka liczba par lęgowych odnotowanych poza granicami monitorowanych obszarów Natura 2000 (w odległości do 500 m) świadczy, że w przypadku bociana białego obszary Natura 2000 nie informują o pełnej liczebności jego populacji rzeczywiście związanej z daną doliną rzeczną

objętą ochroną w ramach sieci Natura 2000, a tym samym mogą nie zapewniać pełnej ochrony miejsc lęgowych.

Długotrwała susza panująca od początku 2018 roku spowodowała, że wiele par nie przystąpiło do lęgów, a te które tego dokonały, paradoksalnie wychowały wyjątkowo dużo młodych. Z przeprowadzonych obserwacji na żerowiskach wynikało, że ptaki te karmiły swoje młode głównie dżdżownicami i prostoskrzydłymi.

Załączniki:

1. Mapy z lokalizacją gniazd
2. Tabele z bazą danych monitoringu