



Raport z monitoringu sukcesu lęgowego bociana białego w 2017 r. w ramach projektu LIFE15 NAT/PL/000728

I. WSTĘP

Niniejszy raport poświęcony jest analizie monitoringu sukcesu lęgowego bociana białego w ramach projektu „Ochrona bociana białego w dolinach rzecznych wschodniej Polski” LIFEciconiaPL LIFE15 NAT/PL/000728.

Teren realizacji monitoringu obejmował następujące obszary Natura 2000:

1. Ostoja Biebrzańska PLB200006
2. Bagienna Dolina Narwi PLB200001
3. Przelomowa Dolina Narwi PLB200008
4. Dolina Górnej Narwi PLB200007
5. Dolina Dolnej Narwi PLB140014
6. Bagno Wizna PLB200005
7. Dolina Omulwi i Płodownicy PLB140005
8. Dolina Liwca PLB140002
9. Dolina Dolnego Bugu PLB140001
10. Dolina Górnego Nurca PLB200004

Raport zawiera prezentację wyników prac terenowych polegającej na wykryciu i skontrolowaniu wszystkich gniazd bociana białego na badanym obszarze w celu określenia ich zajęcia i sukcesu lęgowego.

II. METODYKA

Monitoring przeprowadzono zgodnie z wytycznymi Międzynarodowego Spisu Bociana Białego w okresie od 01.07. do 15.07.2017 r. Skontrolowano wszystkie 10 obszarów wchodzących w zakres projektu. Monitoring prowadzono w dwuosobowych składach w celu usprawnienia prac i bezpieczeństwa. Metodyka pracy polegała na wykryciu i skontrolowaniu wszystkich gniazd bociana białego na monitorowanym obszarze. Informacje zbierano drogą bezpośrednich

obserwacji. Kontrole terenowe prowadzone były w korzystnych warunkach terenowych z wykorzystaniem lornetki, telefonu z aplikacją Locus i aparatu fotograficznego. W celu uzupełnienia informacji na temat zajęcia gniazda i liczby młodych prowadzony był w także wywiad z okolicznymi mieszkańcami. Dla każdego z gniazd wykonano pomiar GPS i dokumentację fotograficzną. Ustalono sposób zajęcia gniazda i efekt lęgu. Zebrane dane wpisano do kart obserwacji terenowych (tab. 1). Obserwacje zapisywano z pomocą ogólnie przyjętych kodów:

HF – gniazdo istnieje, lecz nie wiadomo czy było zajęte

H0 – gniazdo niezajęte

HB1 – gniazdo zajęte do czterech tygodni lub nieregularnie przez jednego bociana

HB2 – gniazdo zajęte do czterech tygodni lub nieregularnie przez dwa (HB2) bociany

HPm 1–6 – pary z określoną liczbą podlotów (od 1 do 6)

HPo(o) – pary bez zniesień

HPo(m) – pary z młodymi, które zginęły przed wylotem z gniazda

HPo(g) – pary ze zniesieniami, z których nie wykluły się młode

HPo(x) – pary, o których nie wiadomo czy miały zniesienia czy pisklęta

HPmx – młode zdolne do wylotu, ale nie można ustalić ich liczby

HPx – pary o nieznanym efekcie lęgu

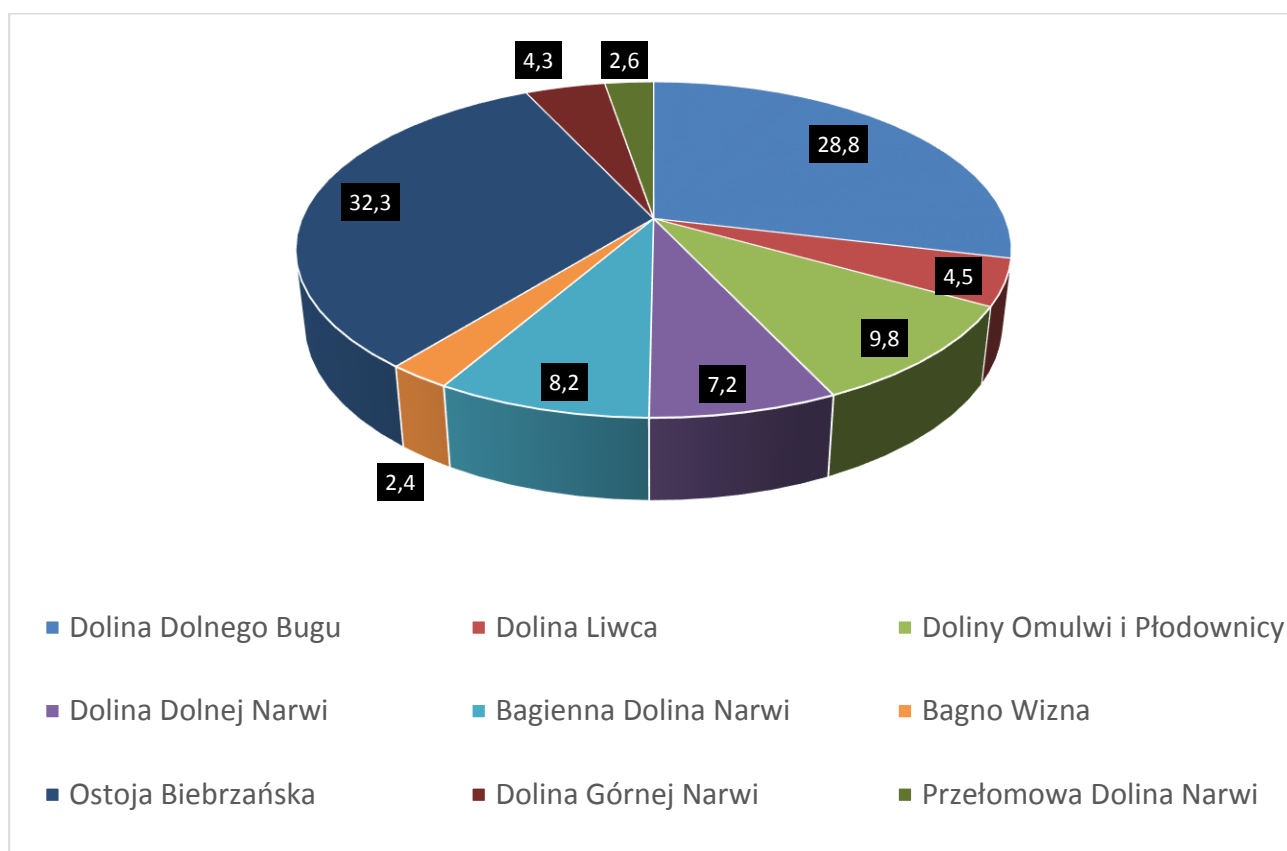
Tab. 1. Wzór karty obserwacji

KARTA MONITORINGU BOCIANA BIAŁEGO										
DATA	N2000									
ZESPÓŁ	TELEFON									
NAZWA	LOKALIZACJA		USYTUOWANIE	PLATFORMA	EFEKT LĘGU	STAN	UWAGI			
	adres, nr działki itp.					(dobry/zły)				

III. WYNIKI

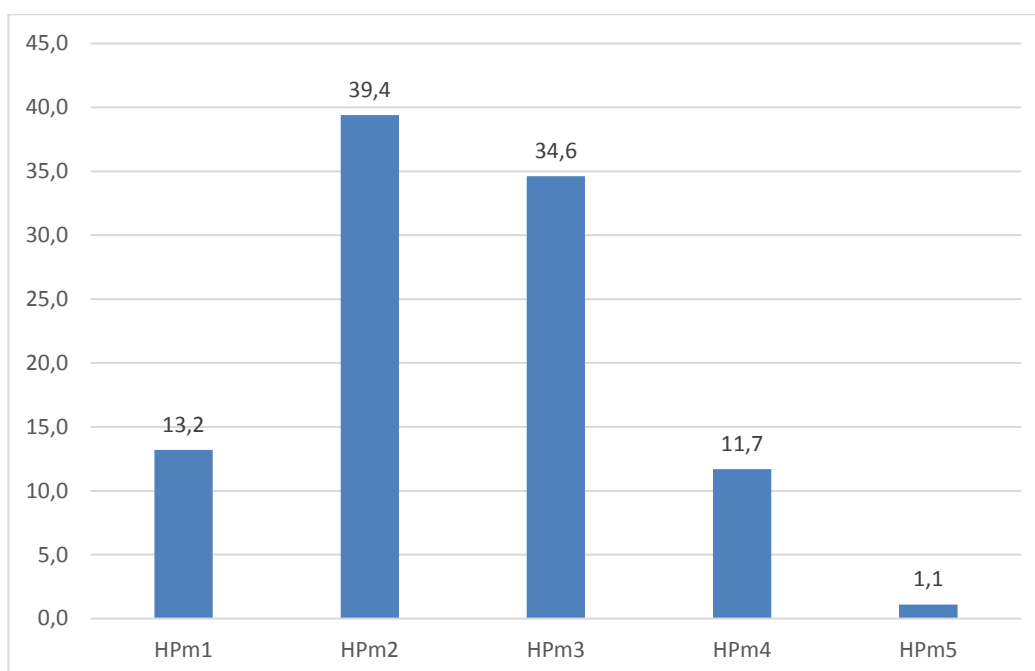
Łącznie skontrolowano 2022 gniazd, z czego 1481 była zajęta przez pary lęgowe (tab. 2). Udział par lęgowych na poszczególnych obszarach Natura 2000 był bardzo zróżnicowany – największy występował na terenie Ostoi Biebrzańskiej (32,3%) i Dolinie Dolnego Bugu (28,8%), a najmniejszy na Bagnie Wizna (2,4%) oraz Przełomowej Dolinie Narwi (2,6%). Tabele z bazą danych monitoringu znajdują się w załączniku nr 2.

Ryc. 1. Udział par lęgowych na poszczególnych obszarach Natura 2000 w 2017 roku



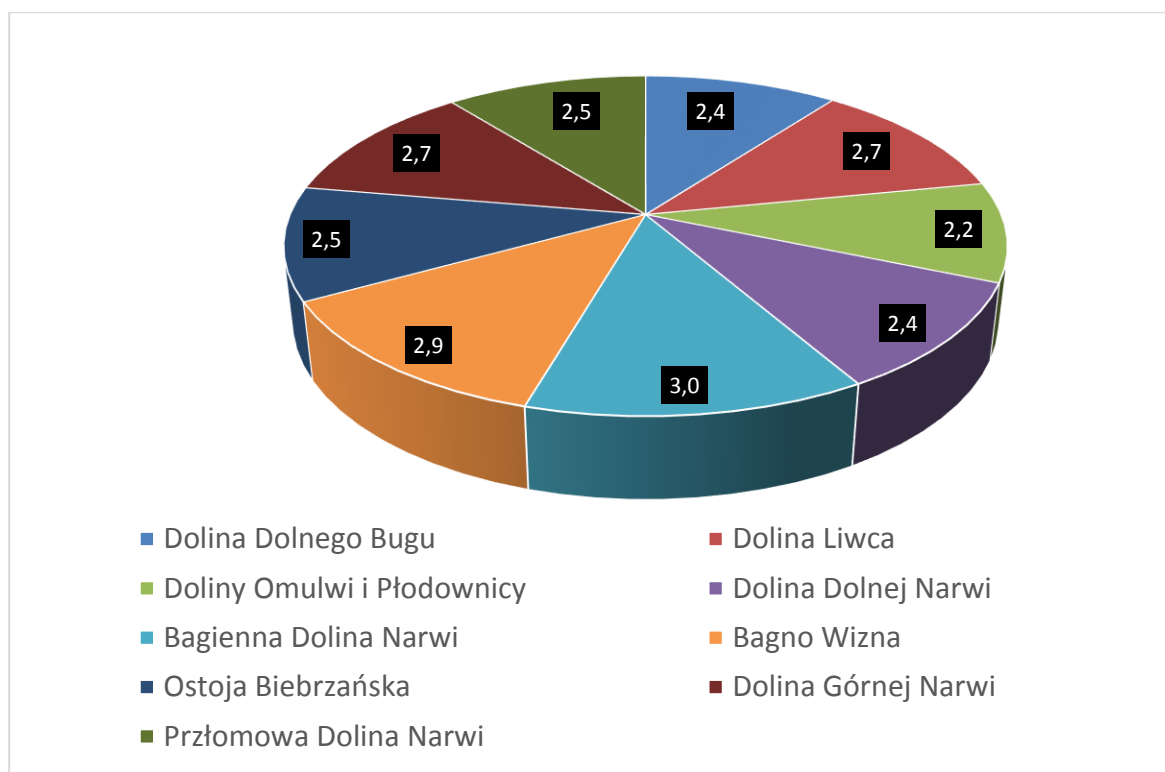
Największy udział w całej puli lęgów miały pary z dwoma (39,4%) i trzema młodymi (34,6%) (Ryc. 2). Całkowita liczba odchowanych młodych na terenie monitorowanych obszarów Natura 2000 wyniosła 3161 osobniki.

Ryc. 2. Udział młodych w łęgach na badanych obszarach w 2017 roku



Produktywność na parę z sukcesem była wysoka i wahała się od 2,2 młodego (Dolina Omulwi i Płodownicy) do 3,0 młodego (Bagienna Dolina Narwi).

Ryc. 3. Produktywność na parę z sukcesem w 2017 roku



Tab. 2. Wyniki zasiedlenia gniazd w poszczególnych ostojach

Kod ostoi	Nazwa ostoi	Efekt lęgu	Liczba gniazd z danym efektem lęgu	Udział procentowy	Liczba młodych bocianów w HPm(1-6)	Średnia liczba młodych bocianów na 1 gniazdo typu HPm(1-6)
PLB140001	Dolina Dolnego Bugu	H0	93	16,97%		
PLB140001	Dolina Dolnego Bugu	HB1	7	1,28%		
PLB140001	Dolina Dolnego Bugu	HB2	3	0,55%		
PLB140001	Dolina Dolnego Bugu	HBX	5	0,91%		
PLB140001	Dolina Dolnego Bugu	HPm1	53	9,67%		
PLB140001	Dolina Dolnego Bugu	HPm2	152	27,74%		
PLB140001	Dolina Dolnego Bugu	HPm3	141	25,73%		
PLB140001	Dolina Dolnego Bugu	HPm4	25	4,56%		
PLB140001	Dolina Dolnego Bugu	HPmx	11	2,01%		
PLB140001	Dolina Dolnego Bugu	HPo(g)	6	1,09%		
PLB140001	Dolina Dolnego Bugu	HPo(m)	1	0,18%		
PLB140001	Dolina Dolnego Bugu	HPo(o)	8	1,46%		
PLB140001	Dolina Dolnego Bugu	HPo(x)	25	4,56%		
PLB140001	Dolina Dolnego Bugu	HPx	4	0,73%		
PLB140001	Dolina Dolnego Bugu	Hx	14	2,55%		
	Suma		548	100,00%	880	2,37
PLB140002	Dolina Liwca	H0	18	21,43%		
PLB140002	Dolina Liwca	HPm1	7	8,33%		
PLB140002	Dolina Liwca	HPm2	17	20,24%		
PLB140002	Dolina Liwca	HPm3	21	25,00%		
PLB140002	Dolina Liwca	HPm4	9	10,71%		
PLB140002	Dolina Liwca	HPm5	2	2,38%		
PLB140002	Dolina Liwca	HPo(x)	8	9,52%		
PLB140002	Dolina Liwca	HPx	2	2,38%		
	Suma		84	100,00%	150	2,68
PLB140005	Doliny Omulwi i Płodownicy	H0	22	11,96%		
PLB140005	Doliny Omulwi i Płodownicy	HB1	2	1,09%		
PLB140005	Doliny Omulwi i Płodownicy	HB2	2	1,09%		
PLB140005	Doliny Omulwi i Płodownicy	HBX	3	1,63%		
PLB140005	Doliny Omulwi i Płodownicy	HPm1	21	11,41%		
PLB140005	Doliny Omulwi i Płodownicy	HPm2	51	27,72%		
PLB140005	Doliny Omulwi i Płodownicy	HPm3	36	19,57%		
PLB140005	Doliny Omulwi i Płodownicy	HPm4	5	2,72%		
PLB140005	Doliny Omulwi i Płodownicy	HPmx	3	1,63%		
PLB140005	Doliny Omulwi i Płodownicy	HPo(m)	4	2,17%		
PLB140005	Doliny Omulwi i Płodownicy	HPo(o)	9	4,89%		
PLB140005	Doliny Omulwi i Płodownicy	HPo(x)	16	8,70%		

PLB140005	Doliny Omulwi i Płodownicy	Hx	10	5,43%		
	Suma		184	100,00%	251	2,22
PLB140014	Dolina Dolnej Narwi	H0	37	23,13%		
PLB140014	Dolina Dolnej Narwi	HB1	4	2,50%		
PLB140014	Dolina Dolnej Narwi	HB2	6	3,75%		
PLB140014	Dolina Dolnej Narwi	HBX	5	3,13%		
PLB140014	Dolina Dolnej Narwi	HPm1	18	11,25%		
PLB140014	Dolina Dolnej Narwi	HPm2	34	21,25%		
PLB140014	Dolina Dolnej Narwi	HPm3	32	20,00%		
PLB140014	Dolina Dolnej Narwi	HPm4	10	6,25%		
PLB140014	Dolina Dolnej Narwi	HPmx	2	1,25%		
PLB140014	Dolina Dolnej Narwi	HPo(g)	4	2,50%		
PLB140014	Dolina Dolnej Narwi	HPo(m)	2	1,25%		
PLB140014	Dolina Dolnej Narwi	HPo(o)	1	0,63%		
PLB140014	Dolina Dolnej Narwi	HPo(x)	3	1,88%		
PLB140014	Dolina Dolnej Narwi	Hx	2	1,25%		
	Suma		160	100,00%	222	2,36
PLB200001	Bagienna Dolina Narwi	H0	22	14,38%		
PLB200001	Bagienna Dolina Narwi	HB1	2	1,31%		
PLB200001	Bagienna Dolina Narwi	HB2	2	1,31%		
PLB200001	Bagienna Dolina Narwi	HBX	6	3,92%		
PLB200001	Bagienna Dolina Narwi	HPm1	5	3,27%		
PLB200001	Bagienna Dolina Narwi	HPm2	31	20,26%		
PLB200001	Bagienna Dolina Narwi	HPm3	40	26,14%		
PLB200001	Bagienna Dolina Narwi	HPm4	24	15,69%		
PLB200001	Bagienna Dolina Narwi	HPm5	7	4,58%		
PLB200001	Bagienna Dolina Narwi	HPmx	1	0,65%		
PLB200001	Bagienna Dolina Narwi	HPo(x)	13	8,50%		
	Suma		153	100,00%	318	2,97
PLB200005	Bagno Wizna	H0	15	27,78%		
PLB200005	Bagno Wizna	HB2	1	1,85%		
PLB200005	Bagno Wizna	HBX	1	1,85%		
PLB200005	Bagno Wizna	HPm1	2	3,70%		
PLB200005	Bagno Wizna	HPm2	10	18,52%		
PLB200005	Bagno Wizna	HPm3	12	22,22%		
PLB200005	Bagno Wizna	HPm4	8	14,81%		
PLB200005	Bagno Wizna	HPm5	1	1,85%		
PLB200005	Bagno Wizna	HPmx	3	5,56%		
PLB200005	Bagno Wizna	Hx	1	1,85%		
	Suma		54	100,00%	95	2,88
PLB200006	Ostoja Biebrzańska	H0	145	21,17%		
PLB200006	Ostoja Biebrzańska	HB1	6	0,88%		
PLB200006	Ostoja Biebrzańska	HB2	11	1,61%		
PLB200006	Ostoja Biebrzańska	HBX	10	1,46%		

PLB200006	Ostoja Biebrzańska	HE	2	0,29%		
PLB200006	Ostoja Biebrzańska	HPm1	50	7,30%		
PLB200006	Ostoja Biebrzańska	HPm2	177	25,84%		
PLB200006	Ostoja Biebrzańska	HPm3	135	19,71%		
PLB200006	Ostoja Biebrzańska	HPm4	46	6,72%		
PLB200006	Ostoja Biebrzańska	HPm5	3	0,44%		
PLB200006	Ostoja Biebrzańska	HPmx	1	0,15%		
PLB200006	Ostoja Biebrzańska	HPo(g)	6	0,88%		
PLB200006	Ostoja Biebrzańska	HPo(m)	1	0,15%		
PLB200006	Ostoja Biebrzańska	HPo(o)	39	5,69%		
PLB200006	Ostoja Biebrzańska	HPo(x)	20	2,92%		
PLB200006	Ostoja Biebrzańska	HX	33	4,82%		
	Suma		685	100,00%	1008	2,45
PLB200007	Dolina Górnej Narwi	H0	30	28,30%		
PLB200007	Dolina Górnej Narwi	HB2	7	6,60%		
PLB200007	Dolina Górnej Narwi	HBX	5	4,72%		
PLB200007	Dolina Górnej Narwi	HPm1	8	7,55%		
PLB200007	Dolina Górnej Narwi	HPm2	16	15,09%		
PLB200007	Dolina Górnej Narwi	HPm3	17	16,04%		
PLB200007	Dolina Górnej Narwi	HPm4	15	14,15%		
PLB200007	Dolina Górnej Narwi	HPm5	1	0,94%		
PLB200007	Dolina Górnej Narwi	HPmx	6	5,66%		
PLB200007	Dolina Górnej Narwi	HPo(x)	1	0,94%		
	Suma		106	100,00%	156	2,74
PLB200008	Przełomowa Dolina Narwi	H0	8	16,67%		
PLB200008	Przełomowa Dolina Narwi	HBX	1	2,08%		
PLB200008	Przełomowa Dolina Narwi	HPm1	4	8,33%		
PLB200008	Przełomowa Dolina Narwi	HPm2	14	29,17%		
PLB200008	Przełomowa Dolina Narwi	HPm3	7	14,58%		
PLB200008	Przełomowa Dolina Narwi	HPm4	7	14,58%		
PLB200008	Przełomowa Dolina Narwi	HPo(x)	7	14,58%		
	Suma		48	100,00%	81	2,53
	Suma wszystkich ostoi				3161	2,48

IV. PODSUMOWANIE

Do terenu realizacji projektu włączono na podstawie aktualnych SDF-ów 10 obszarów Natura 2000, stanowiących ważne w skali kraju i regionu ostoje bociana białego, na których populacje tego gatunku charakteryzują się wysokim zagęszczeniem, dużą stabilnością liczebności i właściwym stanem zachowania. Zgodnie z dostępnymi danymi liczebność gatunku w OSO

Dolina Górnego Nurca miała wynosić 22 pary. Podczas realizacji zadania D.1. - monitoringu sukcesu lęgowego PTOB stwierdził występowanie tylko jednej pary lęgowej bociana białego w obrębie tego obszaru Natura 2000. Nie znamy przyczyny zaistniałej rozbieżności. Przepuszczalnie miała miejsce korekta granic obszaru, ponieważ aktualny zasięg OSO Dolina Górnego Nurca nie obejmuje w zasadzie mieszkalnych i gospodarczych części wsi, w których najczęściej są zlokalizowane gniazda gatunku. Sugeruje się wyłączenie tego obszaru z projektu i nie obejmowanie monitoringiem tej ostoi w kolejnych latach, gdyż nie stanowi ona obecnie ważnego miejsca występowania bociana białego, co więcej jedyne gniazdo w granicach tego obszaru Natura 2000 jest w dobrym stanie i nie wymaga interwencji.

Sukces lęgowy na monitorowanych obszarach Natura 2000 był stosunkowo wysoki w porównaniu do innych miejsc w kraju, co oznacza, że tereny te stanowią optymalne miejsca do występowania tego gatunku.

Załączniki:

1. Mapy z lokalizacją gniazd
2. Tabele z bazą danych monitoringu